

OUDHEIDKUNDIG BODEMONDERZOEK IN STEIN e.o. 5 (2000)

W.P.A.M. HENDRIX

ALGEMEEN

Deze vijfde edide van het oudheidkundig bodemonderzoek te Stein en omgeving handelt hoofdzakelijk over de vondsten uit een Romeinse waterput nabij Elsloo. De vondsten uit deze put zijn momenteel nog niet geheel bewerkt zodat onderstaande beschrijving en conclusies een voorlopig karakter hebben.

Aansluitend wordt een aantal archeologische oppervlaktevondsten kort behandeld.

ROMEINS TE ELSLOO

In mei 2000 ontdekte ik in een pas van houtgewas vrijgemaakt wegtalud een aantal scherven van vaatwerk en dakpanfragmenten die onmiddellijk als Romeins werden herkend. Betreffende werkzaamheden werden uitgevoerd voor de aanleg van een rotonde op het kruispunt Steinderweg en Sanderboutlaan, direct ten noorden van de spoorwegovergang bij Elsloo. In eerste instantie werd gedacht aan een kleine afvalkuil met een doorsnede van twee bij drie meter en een diepte van ongeveer een halve meter. De kuil werd kort na haar ontdekking geraakt door een sleuf voor een rioolbuis voor de afwatering van de rotonde. Hier zo ontstane kuilprofiel in de sleufwand gaf aan dat de kuil zeker tot anderhalve meter diepte reikte. Aan het inmiddels opgeschoonde maaiveld was een vrijwel cirkelronde verkleuring vrij komen te liggen, met een doorsnede van ruim twee meter.

De vrije avonden en weekends werden besteed aan het onderzoek van dit overblijfsel uit de Romeinse tijd. Dit gebeurde met instemming van de verantwoordelijke instanties zoals ROB, provincie Limburg en gemeente Stein en met de welwillende medewerking van de uitvoerende organisatie. Het onderzoek met spade en plamuurmes bleef niet onopgemerkt bij de omwonenden en vele 'cultuurminnenden' konden de noodberging vanaf de rand van de steeds dieper wordende kuil gade slaan. En de kuil werd dieper en dieper, liep talloze malen vol water en werd net zo vaak weer leeggeschept. Uiteindelijk werd medio augustus een diepte van ongeveer vier meter onder maaiveld bereikt, ongetwijfeld de diepste kuil die in Stein met een plamuurmes is gegraven. Het was echter de inspanning waard want ze bleek uitermate rijk aan vondstmateriaal te zijn.

Het vondstmateriaal is recent schoongemaakt, gesorteerd en deels geïnventariseerd. Met behulp van röntgenfoto's kon een beeld worden verkregen van de ijzeren

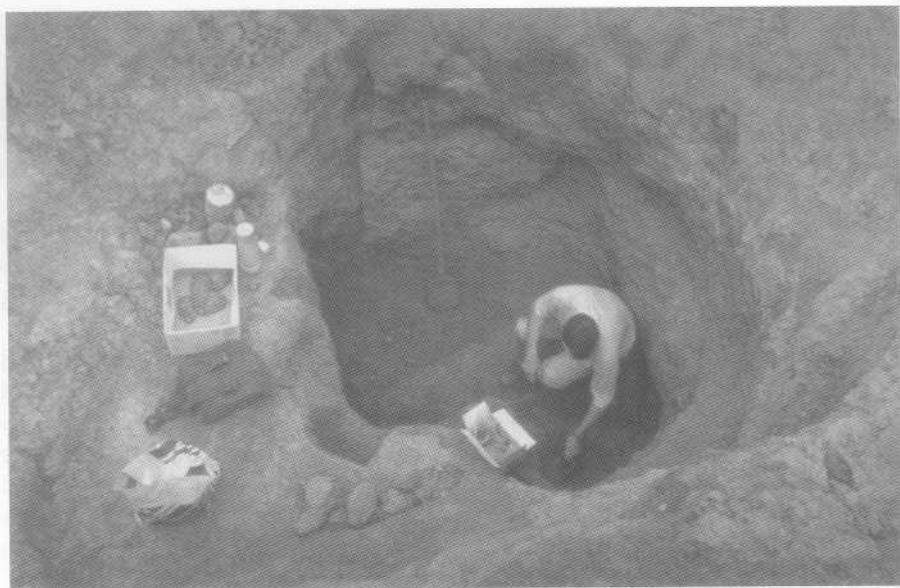


Fig. 1 - Onderzoek van de Romeinse regenwaterput bij Elsloo.

voorwerpen die in de loop der eeuwen omgeven werden door een dikke roestlaag. Op deze wijze konden ook beelden worden verkregen van de bronzen voorwerpen die in grondkluiten geborgen moesten worden. Raadpleging van specialisten in Romeins kon plaatsvinden met behulp van fotoscans van de gevonden voorwerpen. De eerste en voorlopige resultaten van deze verkenning zijn grotendeels in her navolgende verwerkt. Uitvoerige bestudering van de vondsten, noodzakelijk om een volledige en meer wetenschappelijke publicatie uit to brengen, heeft nog niet kunnen plaatsvinden. In deze jaarkroniek zal derhalve moeten worden volstaan met de voorlopige onderzoeksresultaten die later mogelijk correctie en aanvulling behoeven.

Alvorens het vondstmateriaal te behandelen moet ten behoeve van de beeldvorming omtrent de vondstomstandigheden een aantal algemene bevindingen kort worden vermeld. Fig. 1 geeft een indruk van de vindplaats en de werkomstandigheden.

De doorgaans donkere kuilvulling kende in het bovenste gedeelte een structuur van scheefstaande lagen, enkele van gele leem met dakpanfragmenten. De helling der lagen duidt op een vulling van de kuil vanuit het zuidoosten. De kuilvulling vertoonde doorgaans een harder mengsel van leem en grind dan de grond buiten de kuil. Opmerkelijk is de grote hoeveelheid dakpanfragmenten, zowel tegula als imbrex, die door de gehele kuilvulling verspreid aangetroffen werden. Helaas is geen stempel op de vele tegulafragmenten gevonden. Ook werden vele ijzeren voorwerpen aangetroffen, hoofdzakelijk spijkers of nagels. Keien, waaronder enkele grote exemplaren, waren voornamelijk aanwezig in de bovenste lagen, onder andere



Fig. 2 - Een selectie van het Romeinse vaatwerk uit de Romeinse waterput bij Elsloo (hoogte grootste kruik: 28,5 cm).

bekapte natuursteen (*kwartsiet*), met een plaatsing die deed denken aan een funderingsrest. Keien, grind en zand moeten van bovenaf zijn ingespoeld want ter plekke is een dikke loslaag aanwezig en de natuurlijke afzettingen van zand en grind bevinden zich op grotere diepte. Plaatselijk zijn duidelijke aanwijzingen voor afzetting in water aangetroffen, zelfs plekken met zuiver scherp aanvoelend zand. Kleine en grotere houtskoolbrokken, en ook verbrande leem, waren vrijwel door de gehele kuil aanwezig. Slechts enkele botten en kiezen werden gevonden.

Zeer opmerkelijk was het aantreffen van steenkool. Ruim 1 kg aan steenkoolbrokken tot een grootte van 7x5x5 cm werd geborgen, veel voorkomend in de bovenste meters van de kuil, maar ook op grotere diepte. Daarnaast werd veel sintelmateriaal aangetroffen. Een groot brokstuk zou in plaats van sintel ook vulkanische tufsteen (Eifel) kunnen zijn.

Gedurende de uitgraving werd het vermoeden dat het hier een waterput betrof door steeds meer aanwijzingen bevestigd. De loodrechte wand van de put was vaak duidelijk en fraai te herkennen aan een donkere verweringslaag op de zachte en ongestoorde gele leem. Deze oude putwand manifesteerde zich tijdens de ontgraving vaak als een natuurlijk breukvlak voor het afbrokkelend bodemmateriaal. In het dwarsprofiel over de opgravingskuil is een trap- of tredepatroon te herkennen dat vaak karakteristiek is voor een regenwaterput. Zoals reeds vermeld bedroeg de diameter van de put circa twee meter. Dieper dan vier meter onder maaiveld werden vrijwel geen voorwerpen meer gevonden.

In een boring tot twee meter vanaf de bodem van de kuil werden geen vondst-



Fig. 3a - Figuren op de wand van een terra sigillata-schaal met reliëfversiering (Romeinse waterput Elsloo).

lagen of voorwerpen, noch grind- of zandlagen gevonden die zouden kunnen wijzen op een grotere diepte van de waterput. De lossondergrond vertoonde echter ook een scherpe begrenzing in kleur, structuur of textuur. Een klein fragmentje van een dakpan werd van een meter diepte onder de bodem van de kuil opgeboord waardoor een grotere putdiepte dan 4 meter onder maaiveld niet geheel mag worden uitgesloten.

Aardewerk

Het aangetroffen aardewerk kan op basis van de vervaardiging in een aantal categorieën ingedeeld worden, zoals terra sigillata ofwel het 'Romeinse wedgwood', geveerd pijpvaatwerk, wit ongeveerd pijpvaatwerk en veelal gepolijst vaatwerk en grijsbruin ruwwandig vaatwerk. Een andere indeling van het aardewerk is mogelijk op basis van functie en vorm. In het navolgende is een mix van beide indelingen gevolgd. Fig. 2 geeft een indruk van het aangetroffen vaatwerk.

Her meest opvallend onder het terra sigillata-aardewerk zijn de schalen met reliëfversiering op de wanden onder de zogenaamde eierlijst (*Dragendorff* 37). Hiervan zijn grote rand-wandfragmenten van twee verschillende schalen gevonden. Een met afbeeldingen van vogels, springende herten, rennende hazen, druiventrossen en wijnbladeren (fig. 3a) en op de ander eveneens afbeeldingen van vogels, wijnbladeren en rennende hazen, vrijwel identiek uitgevoerd als op de vorige, maar tevens met afbeeldingen van springende leeuwen en herten (fig. 3b). Het aardewerk is van zeer goede kwaliteit en nog opmerkelijk gaaf te noemen.

Andere terra sigillata-schalen van hetzelfde type zijn versierd met staande schelpen, in ringen die gevormd worden door driehoekjes die met de punt naar binnen zijn gericht. Ook werden wandfragmenten aangetroffen van een schaal met een versiering van staande bladeren met gekromde bladsteel en gelijkend op *Acanthus*. Diverse kleine wandfragmenten van reliëfversierd vaatwerk werden gevonden met afbeeldingen van dieren: rennende honden, springende herten en een zwijn. Maar



Fig. 3b - Figuren op de wand van een terra sigillata-schaal met reliëfversiering (Romeinse waterput Elsloo).

ook afbeeldingen van mensen komen voor, onder andere een staande naakte mannelijke figuur 'en face' en een zittende figuur.

Een compleet en een nagenoeg compleet terra sigillata-kommetje met steile wanden (*Dragendorff* 33) zijn uit de put geborgen (zie fig. 2). Laatstgenoemd exemplaar heeft een stempel in een cirkel in het midden van de bodem die door gebruiksbeschadigingen vrijwel onleesbaar is geworden. Op het einde van de naam is een aantal letters nog herkenbaar: XIV Nader onderzoek kan mogelijk nog informatie over deze stempel opleveren. In het vondstmateriaal zijn nog talrijke fragmenten van dergelijke kommetjes aanwezig.

Ook veel fragmenten van terra sigillata-borden van het type *Dragendorff* 18/31 werden aangetroffen, waaronder een exemplaar dat voor driekwart compleet is en een stempel met de naam van de pottenbakker *VITALIS*. Een ander groot bordfragment heeft de goed bewaarde stempel *MILLISSVS*. Ook is een bodernfragment aanwezig van een bord met de verwerde stempel *M.... SS VS F*, mogelijk dus van dezelfde pottenbakker. Een vierde stempel op een bordbodem bestaat mogelijk alleen uit de letter *E* die afzonderlijk in een ingedrukt rechthoekje lijkt te staan, maar dat is vanwege zware beschadiging van het bordmidden niet met absolute zekerheid te zeggen.

Verder behoren tot de terra sigillata twee of meer wrijfschalen (*Dragendorff* 45), waarvan een exemplaar met een verticaal staande rand en voor driekwart compleet. Van een ander exemplaar is alleen de onderste helft teruggevonden. Het wrijfvlak van deze schalen is voorzien van kleine witte kwartsdeeltjes om de ruwheid en de slijtvastheid van dit vlak te vergroten.

Tenslotte nog de vermelding dat naast de goede kwaliteit terra sigillata ook waarschijnlijk namaak of imitatie terra sigillata is aangetroffen, met name fragmenten van borden die geverfd lijken met een rode substantie.

Vondsten van de categorie wit en gladwandig aardewerk, ook wel pijpenaardewerk genoemd, betreffen voornamelijk kruiken. Een complete en vrijwel gave kruik van het type dat ook wel wordt aangeduid met Haspengouwse kruik (zie fig. 2) stond rechtop in de kuilvulling. Een andere kruik met lange hals, halsring en driedelig oor bleek voor driekwart compleet te zijn (zie fig. 2). Verder werd de bovenste helft van een kruik met een korte hals en breed mondstuk aangetroffen. Overigens kunnen vier bodems van andere kruiken worden vermeld, waarvan er twee met opvallend klein standvlak (diameter ca. 4 cm). Iets ruwer uitgevoerd is het onderste driekwartdeel van een kruik waarvan wel het oor is teruggevonden maar de schouder en de hals ontbreken. Dit brengt het aantal kruiken op minimaal acht.

Tot deze categorie aardewerk behoort ook een fraaig gevormde pot met naar binnen gebogen rand en een flauwe dekselgleuf (zie fig. 2). De scherven van deze pot konden tot een nagenoeg compleet exemplaar worden samengevoegd. Daarnaast is de rand van een pot met een dunne ronde lip aanwezig die eveneens van pijpenaardewerk is gemaakt.

De bovenste gedeelten van twee kruikamforen uitgevoerd in lichtgekleurd grofwandig aardewerk zijn in het vondstmateriaal aanwezig. Qua vorm zijn ze vrijwel identiek aan elkaar, de een is een maat groter dan de ander. Dit blijkt uit de diameter van het mondstuk die bij de een 15 cm meet en bij de ander 13 cm. De oren zijn tweedelig met een breedte van 4 respectievelijk 5 cm. De rand is hoekig met een naar beneden hangende lip en de bodem is vlak met een standring (cf. *Gose 419*).

Uitzonderlijk dik aardewerk (2,5 tot 3 cm) is gezien de vorm van de rand mogelijk eveneens van een amfoor.

Verder zijn talloze fragmenten gevonden van minimaal twee verschillende *dolia* (grote voorraadpotten). Een is uitgevoerd in hardgebakken lichtgekleurd aardewerk met een geelrode kern en horizontaal lopende stafbanden. De ander is uitgevoerd in dik geel aardewerk met grijszwarte kern en wanden die met driedelige stafbanden zijn versierd. Dit exemplaar heeft een platte, dikke verticaal naar binnen staande rand met een breedte van ca. 9 cm (zie *Gose 358 of type Stuart 147*). De totale breedte gemeten aan de rand bedraagt ca. 45 cm. Op de platte horizontaal naar binnen staande rand kleven zwartgekleurde resten van pek of bitumen waarmee waarschijnlijk een houten deksel werd afgesloten (zie ook *Bosman 2001*).

Dik en brokkelig aardewerk, licht van kleur, en voorzien van stafbanden met (vinger)indrukken is van groot vaatwerk met een platte bodem en een ogenschijnlijk kruik- of amfoorvormige hals. Helaas ontbreken randfragmenten. Op de hals gedeelten kleven resten van bitumen of pek, waarschijnlijk gebruikt voor afsluiting van het vaatwerk. Overigens is ook een aantal wrijfschalen en kookpotten uitgevoerd in wit en gladwandig aardewerk.

Behalve de twee exemplaren van *terra sigillata* zijn in totaal de resten van twaalf verschillende wrijfschalen aangetroffen. Opvallend is een grote variatie in de typen

die variëren van grof vuilwit aardewerk met brede rand en een diameter van ca. 40 cm aan de rand gemeten tot wit, glad en hardgebakken met smalle rand en een diameter van ca. 20 cm. De randen van de wrijfschalen staan doorgaans schuin of loodrecht naar beneden. Van vier verschillende wrijfschalen zijn de schenkopeningen of -tuitjes teruggevonden.

Een grote hoeveelheid scherven van zwartblauw geverfd aardewerk is in het vondstmateriaal aanwezig. De doorgaans dunwandige bekertjes van geverfde pijpvaarden zijn in de meeste gevallen voorzien van kerfbanden op de wanden. Ook zijn roodbruin geverfde exemplaren met kerfbandversiering aangetroffen. Daarnaast zijn bekertjes met zogenoemde zandbestrooiing aanwezig. Bovengenoemde bekertjes hebben een duidelijke markering op de overgang van schouder naar hals en een zogenoemde *Kamiesrand*. De bekertjes, waarvan er ca. 15 stuks zijn gevonden, kunnen het best worden aangeduid met het type *Gose 196/198*.

Vermeldenswaardig is een nogal dikwandig exemplaar met gladde wand dat vrijwel compleet uit de scherven kon worden samengevoegd (zie fig. 2). In deze categorie zwartblauw geverfd aardewerk zijn minstens twee deukbekertjes met kerfbanden aanwezig.

Van geverfd aardewerk zijn diverse scherven van pijpvaardige lage schalen aangetroffen die met een roodbruine laag verf zijn voorzien die transparant lijkt en sterk afgebladderd.

Een fraaie kleine beker die het best kan worden aangeduid met het type *Gose 200*, is voor tweederde compleet (zie fig. 2). Daarnaast is de bovenste helft van een groter exemplaar van een vrijwel identiek type aangetroffen. Beide vallen op vanwege een metaalachtige glans. Het aardewerk is dunwandig, hard gebakken en onder de zwartblauwe verf meestal rood van kleur. Smalle, fijn uitgevoerde kerfbandjes doen denken aan bronzen vaatwerk. Van dit zogenoemde *Kwalitaetsaardewerk* (zie *Gose 1950*) zijn de scherven van minstens nog vijf andere exemplaren gevonden. Op sommige exemplaren heeft de verf een iriserende of olie-achtige glans net zoals oud glas. Het aardewerk is naast rood ook grijs van kleur. In dit verband moet een groot rand-bodemfragment (diverse passende scherven) van een steilwandige schaal met platte bodem worden vermeld, oranje van kleur en voorzien van goudglimmers. Dit 'metalic-aardewerk' wordt gezien als imitatie van bronzen vaatwerk. *Gose (1950)* vermeldt dat dit type aardewerk vrij zeldzaam is.

Tot het gladwandige aardewerk kan verder nog worden gerekend een groot wand/bodemfragment van een lage schaal met grijze kleur, dikke wand en platte bodem die qua vorm vergelijkbaar is met het type *Gose 290*.

De meest omvangrijke categorie aardewerk is het grofwandige aardewerk in bruine en beige tinten. Het betreft veelal kookpotten, met een naar buiten staande rand en een dekselgleuf en veelal met een zware roetaanslag. Uit het grote aantal randen en bodems is op te maken dat tientallen kookpotten in de waterput zijn

gedumpt. Ook zijn veel scherven van deksels van kookpotten aangetroffen die moeten behoren tot minimaal tien exemplaren. Slechts twee exemplaren zijn zodanig compleet dat ze probleemloos gereconstrueerd kunnen worden.

Tot het grofwandige aardewerk behoort een goed bewaard gebleven bovenste deel van een grote schenkan met een gave rand voorzien van schenktuit en een groot oor. Eveneens behoort tot dit type aardewerk een nagenoeg compleet schaalkje met een horizontaal naar binnen staande rand en versmallende voet (cf. *Gose 489*; zie fig. 2). Ook opmerkelijk is de lage schaal met naar buiten staande geprofileerde rand dat gemaakt is van bruin grofwandig aardewerk en qua vorm vergelijkbaar is met het type *Gose 482*.

Metalen

Diverse bronzen voorwerpen werden gevonden. Veelal is het brons zodanig bros geworden dat de voorwerpen zeer voorzichtig moesten worden geborgen.

In totaal werden vier bronzen mantelspelden of *fibulae* gevonden. Van de brokken grond waarin ze geborgen werden zijn röntgenfoto's gemaakt waardoor meer van de *fibulae* bekend is. Het betreft draad-*fibulae* met platgeslagen beugel. Op de röntgenfoto's zijn zelfs versieringen op de *fibula*-beugel met punteerlijnen te herkennen.

Een sterk verweerde en dus onleesbare munt werd gevonden die gezien de grootte een as (koper) of een *dupondius* (brons) moet zijn. Verder werd een bronzen lepeltje met een gebroken steel aangetroffen, dat waarschijnlijk verzilverd was (zie fig. 4). Een bronzen (haar)naald, zeer bros en breekbaar, kon in een aantal fragmenten worden geborgen.

Een zeer goed bewaard voorwerp en zeer markant is waarschijnlijk onderdeel van een paardentuig (zie *Van Driel-Murray 1994*). Het voorwerp is afgebeeld in fig. 5 en is 2 cm hoog, 2 cm breed en 2 cm lang. Het zou een functie kunnen hebben op plaatsen waar leren riemen van het tuig elkaar kruisen. Het is niet met zekerheid te zeggen waarvan het is gemaakt. Het heeft de kleur van lood of tin met hier en daar heel licht de

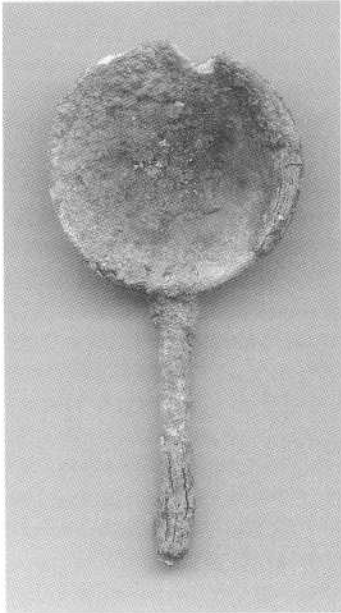


Fig. 4
Verzilverd
bronzen lepeltje
(b = 2,8 cm;
Romeinse waterput
Elsloo).

Fig. 5 - Element van een paardentuig
(hxbxl = 2x2x2 cm; Romeinse waterput
Elsloo).



groene kleur van geoxideerd koper. Mogelijk is het vertind brons. Verder is een smeltplak van een wit-geoxideerd metaal gevonden, waarschijnlijk lood of tin.

Overigens werden brokstukken lood gevonden die zich qua uiterlijk vrijwel niet onderscheiden van geroest ijzer maar duidelijk zwaarder in gewicht zijn.

Zeer veel ijzeren voorwerpen werden verspreid door de gehele putvulling aangetroffen. Het merendeel bestaat uit spijkers of nagels en nieten van diverse afmetingen en vormen. Op een enkele na zijn ze zwaar geroest.

Van een geselecteerd aantal roestbrokken zijn röntgenfoto's gemaakt waardoor het karakter van de voorwerpen onder de vaak dikke roestkorst zichtbaar werd. Op deze wijze konden een aantal voorwerpen herkend worden, onder andere een spatelblad, een kram en plaat met drie boorgaten. Een voorwerp kon worden geïdentificeerd als een mes of een vijl. Er resteren echter nog diverse roestbrokken van (nog) onherkenbare voorwerpen.

Glas

Slechts een tiental relatief kleine glasscherven werd aangetroffen. Het glas is groen en transparant, op een kleurloos transparant fragmentje na. Enkele glasfragmenten zijn zeer dun en gekromd en moeten dus waarschijnlijk hebben behoord tot flesjes. Een dikker plat fragment met een klein gedeelte van een rechte rand wijst in de richting van een hoekige fles. Dan zijn nog twee randfragmenten van twee verschillende dunwandige glazen kommetjes aangetroffen, waarvan een met een holle rondgezette rand.

Steen

Diverse brokken kwartsiet werden aangetroffen met kapsporen zodat kon worden afgeleid dat ze als bouw materiaal zijn gebruikt. Overigens kwamen keien en grind verspreid door de gehele kuilvulling voor.

Een fraaie slijpsteen van bijna 20 cm lengte stond rechtop in de putvulling en veroorzaakte bij het aangraven de nodige vraagtekens. De dikte bedraagt 2,5 bij 3 cm (afgeplat) en is aan een zijde afgebroken. Gezien het vrijwel ontbreken van slijp- en slijtsporen mag worden geconcludeerd dat hij niet vaak is gebruikt. Een fragment van een andere slijpsteen vertoont daarentegen duidelijke slijtage door gebruik. Deze is 2 bij 3 cm dik en een lengte van ongeveer 8 cm resteert. Beide slijpstenen zijn vervaardigd van grijsblauwe kwartsiet met veel glimmers.

In de put werd ook vuursteen aangetroffen. Enerzijds in de vorm van afgeronde keitjes, de zogenoemde *Maaseitjes* van natuurlijk Maasgrind, en anderzijds in de vorm van afslagen met retouche die op menselijk gebruik wijzen.

Zeer opmerkelijk is de vondst van een grote geslepen vuursteen bijl. Een dergelijk voorwerp werd in deze context niet verwacht. De bijl is gemaakt van Lousberg-vuursteen, is vrij dik (5 cm) en heeft een gave snede met een lengte van 9 cm. De lengte van de bijl bedraagt 11 cm maar moet oorspronkelijk langer zijn geweest. De

kop en zijkanten vertonen zware beschadigingen in de vorm van slag- en klopsporen. Het voorwerp is dus mogelijk gebruikt als keil of wig, bijvoorbeeld voor het splijten van hout.

Conclusie

De gevonden waterput met een diameter van twee meter en een diepte tot ongeveer vier meter onder maaiveld heeft na verloop van tijd zijn functie verloren en werd gevuld met afval. Het betreft hier geen put tot op het grondwater want ook in de Romeinse tijd bevond het grondwater zich ter plaatse waarschijnlijk op meer dan 10 meter diepte. Het was een regenwaterput die gevoed werd door hemelwater afkomstig van een dak. De vele dakpanfragmenten maar ook de bouwstenen en nagels of spijkers geven aan, dat in de onmiddellijke nabijheid een gebouw moet hebben gestaan. Deze gedachte wordt ondersteund door het aantreffen van mogelijke funderingsresten nabij en even ten oosten van de put.

De aangetroffen voorwerpen, met name het aardewerk en de *fibulae*, leren ons dat het gebouw (of de gebouwen) op het terrein van de put in het begin van de derde eeuw na Christus (nog) in gebruik was. Daarnaast geeft het vele luxe-aardewerk, zoals het *terra sigillata* met reliefversiering en her Kwalitaetsaardewerk, aan dat de bewoners van de villa niet onbemiddeld waren. Hiervan getuigen ook de vier *fibulae*, het verzilverde bronzen lepeltje en het onderdeel van het paardentuig. Opmerkelijk is de steenkool en de sintel die is aangetroffen. Dit wijst waarschijnlijk op metaalbewerking, mogelijk smeedactiviteiten. De grote hoeveelheid ijzeren voorwerpen en ook de smeltplak van lood of tin getuigen van metaalbewerking ter plaatse.

Onderhavige vondst is de meest omvangrijke vondst uit de Romeinse tijd die na de Tweede Wereldoorlog te Stein e.o. is gedaan. Andere vondsten uit de Romeinse periode in de omgeving van de vindplaats moeten nog nader worden bestudeerd om mogelijke relaties te kunnen leggen. Dit onderzoeksaspect heeft momenteel de aandacht.

De regenwaterput met de beschreven voorwerpen en de waarnemingen in de omgeving van de put geven aan dat we hier zonder twijfel te doen hebben met een Romeins villaterrein. Zeer waarschijnlijk bevinden zich in de ondergrond van dit terrein verscheidene resten van gebouwen en het is zaak het onderzoek hiernaar spoedig ter hand te nemen.

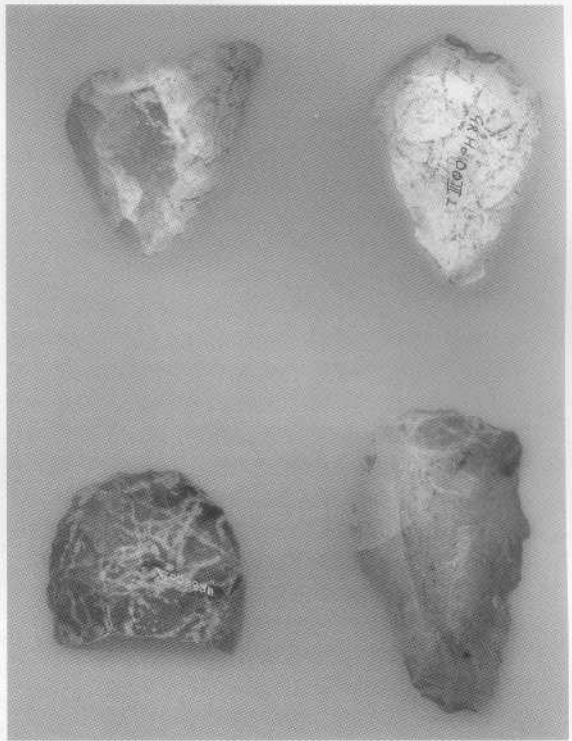
OPPERVLAKTEVONDSTEN

In 2000 werden op diverse plaatsen vuurstenen voorwerpen uit her *Paleolithicum* (Dude Steentijd) aangetroffen (zie fig. 6).

Een hoekschaaf is afkomstig van een akker nabij Catsop (Elsloo) en heeft een fraaie witte *patina* (*ElCa001*; zie fig. 6 links boven). Dit paleolithisch artefact is afkomstig van een akker waarop in de jaren tachtig ook *paleolithen* zijn gevonden, o.a. een middenpaleolithische schaaft.

Fig. 6

Enkele in 2000 gevonden vuurstenen werktuigen uit het Paleolithicum (hoekschaaf links boven: h = 7 cm en b = 5 cm).



De overige drie *paleolithen* zijn gevonden in de Graethei. Het betreft een bovenstuk van een kleine vuurstenen vuistbijl (UrBr00IX), waarvan de punt oudtijds afgebroken is gezien de aanwezigheid van *patina op* het breukvlak (zie fig. 6 links onder). Dit voorwerp kent een wit geaderde patina, ook wel vermicule-patina genoemd. Van een ander terrein is een vuurstenen voorwerp afkomstig met een porseleinpatina (dikke witte patina) dat niet zo direct aan een werktuigtype kan worden toegekend (GrHo00III2; zie fig. 6 rechts boven). In december van onderhavig jaar werd een schaafvormig werktuig gevonden, uitgevoerd in *Levallois-techniek*, met een lichte patina en fraaie windlak (*StBM00XII*, zie fig. 6 rechts onder).

Eveneens in december werd een geslepen vuurstenen bijl in de Graethei gevonden die helaas zwaar beschadigd is (GeGJ00XII).

De vondst van een klingfragment van Grand Pressigny vuursteen (GrHo00III10) is vermeldenswaard, omdat deze vuursteensoort in onze contreien niet veel voorkomt. Daarnaast vertoont dit voorwerp sterke overeenkomsten met het exemplaar dat in 1996 eveneens in de Graethei werd gevonden (zie *Hendrix* 1997).

Tenslotte vermelden we de vondst van een concentratie van vuurstenen krabbers in de Graethei (GrHoIII). Deze vijf krabbers doen typologisch sterk denken aan de exemplaren die voorkomen in de Michelsbergcultuur.

DANKWOORD

Dank aan Piet Pijpers en Jean Wishaupt voor hun medewerking bij het uitgraven van de Romeinse waterput bij Elsloo. Ook dank aan Arjen Bosman voor de voorlopige determinatie en datering van het Romeinse vondstmateriaal. Tenslotte dank aan Jo Kempkens en Ton Lupak van *Restauratie-werkplaats Jo Kempkens & Co* voor hun advies omtrent de metalen voorwerpen.

Literatuur

- Bosman, A.V.A.J. 2001. *Dolia en hun archeologische context. Archeologie in Limburg* 87 11-18 Maastricht.
- Driel - Murray, C. van 1994. *Wapentuig voor Hercules*. In: N. Roymans en T. Derks (ed.) *De tempel van Empel*, pp. 92 e.v. 's-Hertogenbosch.
- Gose, E. 1950. *Gefäßtypen der römische Keramik im Rheinland*. Beiheft 1 der *Bonner Jahrbücher* Rheinisches Landesmuseum Bonn.
- Hendrix, W.P.A.M. 1997. *Oudheidkundig bodemonderzoek in Stein e.o. 1 (1996) Historisch Jaarboek voor het Land van Zwentibold XVIII 180-182 Sittard*.

Historisch Jaarboek
voor het
Land van Zwentibold

XXII
Uitgave 2001